

## ATTENZIONE:

Applicare bene in vista sul contenitore una targhetta riportante il numero telefonico d'emergenza del **PRONTO INTERVENTO AMBIENTALE** da contattare in caso di copiosa fuoriuscita dell'olio.



**ATTENZIONE:** La Stazione di Raccolta, essendo composta da materiali differenti, non può essere smaltita come rifiuto non differenziato. Smaltire la stazione in modo adeguato, rispettando le normative nazionali vigenti in materia di rifiuti.

|   |                  |
|---|------------------|
| Nuova <i>e</i> .Plastica s.r.l.                   |                  |
| Via dell'artigianato 2 e 8                        |                  |
| CAP 40023   |                  |
| Castel Guelfo (BO)                                |                  |
| ambiente@nuovacplastica.com                       |                  |
| www.nuovacplastica.com - www.raccoltaoliusafi.com |                  |
| Tel. 0542 670330                                  | Fax: 0542 670130 |

# Nuova *e*.Plastica s.r.l.

DIVISIONE AMBIENTE

## MANUALE DI ISTRUZIONI, USO E MANUTENZIONE DEI CONTENITORI PER LA RACCOLTA DIFFERENZIATA DI OLI VEGETALI E MINERALI ESAUSTI



Le immagini sono di proprietà della Nuova C. Plastica S.r.l. se ne vieta l'uso e la riproduzione senza previa autorizzazione.

## REVISIONI

| Aggiornamenti del manuale |            |                       | Motivo della revisione   |
|---------------------------|------------|-----------------------|--------------------------|
| Rev.                      | Data       | Autore                |                          |
| 00                        | 12/12/2016 | Ing. Cesare Cicognani | Prima emissione          |
| 01                        | 23/01/17   | Enrico Camoli         | Variazione dati tensione |
|                           |            |                       |                          |
|                           |            |                       |                          |
|                           |            |                       |                          |

## 7. MANUTENZIONE E PULIZIA

- Effettuare mensilmente un'accurata pulizia periodica all'interno del contenitore e soprattutto ai suoi meccanismi interni. Operazione da effettuare anche in occasione di ogni svuotamento del fusto.
- E' fondamentale la pulizia mensile del pannello solare per un corretto rendimento elettrico, altrimenti i condensatori non si caricano completamente.
- Sostituire il filtro in carbone ogni 2 anni, se presente.
- Asportare incrostazioni e residui solidificati sulla "sfera" di rallentamento del flusso in uscita, con acqua calda e sapone di tipo "neutro", specifico per lo scioglimento di depositi essiccati. Sostituire la valvola ogni 2 anni, se presente.
- Controllare mensilmente la presenza di eventuali lesioni, fessurazioni e cricche sia sul coperchio che sul contenitore.
- Sostituire gli adesivi danneggiati o scoloriti.
- Verificare mensilmente la stabilità e la solidità delle strutture di ancoraggio e serrare eventualmente i bulloni corrispondenti.
- Lubrificare mensilmente i blocchi serratura con spray anti-bloccaggio.
- Per la pulizia mensile della testina vibrante, presente nei sensori di livello ad ultrasuoni dei modelli OILPLAN BASE, utilizzare esclusivamente un panno inumidito con acqua e nessun altro prodotto.

- Per un corretto funzionamento dei meccanismi interni non inserire grassi animali, "strutto" e olio di palma, in quanto troppo densi.
- Non inserire olio minerale nei contenitori dedicati alla raccolta di olio vegetale e viceversa.
- Non utilizzare l'idropulitrice su contenitori contenenti parti elettroniche.

## SOMMARIO

|   |                  |
|---|------------------|
| <b><u>1.   PREMESSA</u></b>                         | <b><u>4</u></b>  |
| CONSERVAZIONE                                       | 4                |
| GARANZIA  | 5                |
| TARGHETTA CE  | 7                |
| <b><u>2.   CARATTERISTICHE E MOVIMENTAZIONE</u></b> | <b><u>8</u></b>  |
| CONTENITORI OLII ESAUSTI SFUSI                      | 8                |
| CONTENITORI OLIO ESAUSTO VEGETALE                   | 11               |
| <b><u>3.   POSIZIONAMENTO, PESO E INGOMBRO</u></b>  | <b><u>13</u></b> |
| CONTENITORI OLII ESAUSTI SFUSI                      | 13               |
| CONTENITORI OLIO ESAUSTO VEGETALE                   | 15               |
| <b><u>4.   INSTALLAZIONE E MONTAGGIO</u></b>        | <b><u>17</u></b> |
| <b><u>5.   FUNZIONAMENTO ED UTILIZZO</u></b>        | <b><u>22</u></b> |
| CONTENITORI NON ELETTRONICI                         | 22               |
| CONTENITORI ELETTRONICI                             | 22               |
| <b><u>6.   AVVERTENZE GENERALI</u></b>              | <b><u>25</u></b> |
| <b><u>7.   MANUTENZIONE E PULIZIA</u></b>           | <b><u>27</u></b> |



## 1. PREMESSA

Prima di effettuare qualsiasi operazione sulla attrezzatura occorre leggere attentamente il presente manuale d'istruzioni.

Il manuale contiene informazioni importanti per la sicurezza delle persone che devono intervenire sulla attrezzatura per utilizzarla e/o effettuarne regolazioni.

E' responsabilità dell' Utilizzatore accertarsi sempre che tutti gli addetti interessati abbiano compreso completamente le istruzioni d'uso.

Le operazioni di montaggio, pulizia e manutenzione devono essere effettuate solo da personale professionalmente qualificato.

### CONSERVAZIONE

Il manuale e la dichiarazione di conformità CE dell'attrezzatura:

- sono parte integrante della attrezzatura e devono sempre accompagnarla, anche in caso di rivendita;
- devono sempre essere conservati vicino alla attrezzatura, in luogo facilmente accessibile e protetti da agenti ambientali che potrebbero pregiudicarne integrità e durata;
- devono essere reperibili e consultabili rapidamente ed in qualsiasi momento dagli addetti all'uso della attrezzatura.

## 6. AVVERTENZE GENERALI

- Non effettuare operazioni o manutenzioni o pulizie, che comportino il rischio di contatto con parti in tensione, senza avere prima sezionato la corrente o scollegato il pannello fotovoltaico, se il contenitore è di tipo elettronico.
- Non usare le attrezzature senza avere prima letto le istruzioni per l'uso e la manutenzione.
- Non utilizzare le attrezzature per servizi diversi da quelli per cui sono destinate.
- Non effettuare operazioni di pulizia utilizzando prodotti diversi da acqua calda e sapone non aggressivo.
- Non installare le attrezzature su strutture o piani di resistenza insufficiente a sostenerne il peso totale (olio compreso).
- Se i contenitori non sono carrellabili, evitare le movimentazioni manuali dei carichi. Svuotare i contenitori pieni mediante una pompa a membrana.
- Prima di operare con qualunque attrezzatura effettuare un controllo accurato dell'area di lavoro, affinché sia pulita e sgombra da mezzi per la movimentazione, in maniera tale da ridurre al minimo il rischio di interferenze.
- Collocare il contenitore lontano da fonti di calore che possano causare pericolo di incendio.
- Se il numero di contenitori presenti presso l'isola ecologica provoca il superamento della capacità geometrica complessiva di 1000 litri, provvedere agli obblighi di prevenzione incendi con il Comando Provinciale dei Vigili del Fuoco.

## OILPLAN 200 ECO e 500 ECO

La stazione trasmette l'indicazione del livello interno dell'olio ed eventuali allarmi conseguenza di sversamenti nel contenitore esterno. Livello 1 corrisponde al 33% di riempimento, Livello 2 corrisponde al 66% e Livello 3 al 100%.

La stazione trasmette i dati una volta al giorno, in una finestra oraria da stabilire: il tutto è programmabile da web.

Le tempistiche d'invio, con verifica di ricezione del dato, dipendono fortemente dalla congestione della rete GSM nel momento in cui il sistema esegue la connessione che, se fallisce, porta ad un secondo tentativo a distanza di alcuni minuti (circa 10) e così a seguire fino a quando non si apre una finestra utile per l'invio.

## GARANZIA

Tutti i prodotti Nuova C.Plastica sono coperti dalla garanzia di 24 mesi per i difetti di conformità, ai sensi della Direttiva 1999/44/CE e del D.Lgs.206/2005, inoltre:

- 1) La stazione di raccolta deve essere installata solo da personale qualificato.
- 2) Il periodo di garanzia decorre dalla data riportata sul documento di acquisto rilasciato dal venditore, che va conservato ed allegato alla documentazione del prodotto che riporta il codice dell'articolo.
- 3) Nel periodo di garanzia la sostituzione o la riparazione del prodotto, che presenta difetti di conformità accertati e riscontrati dal ns. Servizio Tecnico ed imputabili a vizi di fabbricazione, verrà effettuata senza alcuna spesa per il Consumatore.
- 4) La sostituzione del prodotto, in luogo della riparazione, avverrà solamente nel caso in cui quest'ultima sia, a giudizio della Nuova C.Plastica Srl, oggettivamente impossibile o eccessivamente onerosa. La sostituzione potrà altresì avvenire con un prodotto di caratteristiche pari o superiori.
- 5) La riparazione effettuata in garanzia o la sostituzione del prodotto non prolungano o rinnovano i termini di scadenza della stessa.
- 6) Il Consumatore che non fosse in grado di esibire il documento di acquisto, riportante la data dell'acquisto, perderà il diritto alla garanzia (sarà comunque facoltà della Nuova C.Plastica Srl valutare ogni singolo caso).
- 7) Se il vizio non dovesse risultare un difetto di conformità, a seguito della verifica del Servizio Tecnico, al Consumatore saranno comunicati ed addebitati gli eventuali costi (per es. trasporto, manodopera e materiali).

8) Sono esclusi dalla garanzia i vizi derivanti da:

8a. Negligenza, imperizia, imprudenza e trascuratezza nell'uso;

8b. Modifiche, adattamenti o manutenzioni operate da personale non autorizzato;

8c. Manomissioni o interventi sul prodotto;

8d. Uso improprio o irragionevole del prodotto;

8e. Danni dovuti a urti, cadute, danni da trasporto;

8f. Difetti estetici provocati da operazioni di pulizia del prodotto non conformi a quanto espressamente indicato nel suddetto "manuale di istruzione uso e manutenzione".

8g. Sostituzione di parti soggette a normale usura o logorio e/o asportabili, se non quando si dimostri che si tratta di vizio di fabbricazione.

9) Nuova C.Plastica Srl declina ogni responsabilità per eventuali danni che possono, direttamente o indirettamente, derivare a persone, cose o animali in conseguenza dell'utilizzo improprio del prodotto.

In quest'ultimo caso si consiglia al gestore di controllare il funzionamento del galleggiante. Terminato il versamento occorre assicurarsi della richiusura automatica del coperchio del contenitore (chiusura a gravità). A questo punto la stazione di raccolta, dopo alcuni secondi, invierà i dati sul conferimento presenti in memoria. Da parte del gestore è anche possibile inviare tali dati ad orari prestabiliti (es. notturni).

La memoria presente sulla stazione consente un massimo di 5 (TAG LF) o 100 conferimenti (TAG UHF) consecutivi, a seconda del Software scelto/installato. Il sesto o centunesimo conferimento non sarà possibile fino a quando la stazione non abbia inviato i dati e avuto conferma della ricezione dal sistema OILPLAN.

Le tempistiche d'invio e la verifica sulla ricezione del dato sono pertanto variabili e dipendono fortemente dalla congestione della rete GSM nel momento in cui il sistema esegue la connessione che, se fallisce, porterà ad un secondo tentativo a distanza di alcuni minuti (circa 10) e così a seguire fino a quando non si aprirà una finestra utile per l'invio.

Una volta completata l'operazione, la stazione sarà nuovamente accessibile per i conferimenti. Il funzionamento è analogo anche per l'invio dati in notturna.

Se l'alimentazione è garantita dal pannello fotovoltaico (20 VDC) non risente di possibili problemi della rete elettrica. E' comunque disponibile una versione che memorizza fino a 100 conferimenti su memoria non volatile, per la versione alimentata ad energia elettrica (110/240 VAC).

La stazione trasmette l'indicazione del livello interno dell'olio ed eventuali allarmi conseguenza di sversamenti nel contenitore esterno.

## 5. FUNZIONAMENTO ED UTILIZZO

### CONTENITORI NON ELETTRONICI

Tutti i contenitori non dotati di elettronica ed i modelli OILPLAN 200 ECO e 500 ECO:

- gestiscono il conferimento in forma libera.
- L'utente che vuole conferire deve aprire manualmente il coperchio e versare l'olio raccolto, evitando per quanto possibile "gocciolamenti" e sversamenti.
- Terminato il versamento occorre assicurarsi della richiusura automatica del coperchio del contenitore (chiusura a gravità).

### CONTENITORI ELETTRONICI

#### OILPLAN 200 BASE E OILPLAN 500 BASE

Il contenitore gestisce il conferimento in forma "anonima" di utenti abilitati che vengono riconosciuti tramite l'identificazione di un numero ID univoco, presente su TAG LF (125-135 KHz) oppure UHF (868-915 MHz); la stazione deve essere precedentemente predisposta alla singola tipologia di TAG scelto. L'utente che vuole conferire deve semplicemente avvicinare il TAG di riconoscimento utente all'apposita sede presente sul contenitore, per attivarne in automatico l'apertura; in alcuni casi potrà essere necessario premere un pulsante collocato sul coperchio della stazione. La tempistica di apertura di quest'ultimo rispetto al momento dell'attivazione è di circa 10 secondi; in ogni caso il permesso di aprire il coperchio è segnalato dall'accensione di un Led di colore Verde, che diviene rosso durante la trasmissione del segnale di conferimento e quando il contenitore è pieno. Se il rosso lampeggia indica la mancata connessione od uno sversamento.

### TARGHETTA CE



La targhetta è applicata sulla parte superiore del coperchio a pibile per il conferimento dell'olio vegetale o minerale.

Sulla targhetta sono riportati, oltre al marchio CE, i seguenti dati fondamentali:

- nome ed indirizzo del fabbricante dell'attrezzatura, comprensivo di n° di telefono, indirizzo mail, sito web;
- numero di matricola: trattasi di attrezzatura prodotta in serie. Ogni singola apparecchiatura esce con un proprio numero di matricola, che viene riportato nella targhetta CE apposta su ciascuna attrezzatura;
- anno di costruzione;
- denominazione del modello e del tipo;
- capacità;
- peso;
- tensione.

## 2. CARATTERISTICHE E MOVIMENTAZIONE

### CONTENITORI OLI ESAUSTI SFUSI

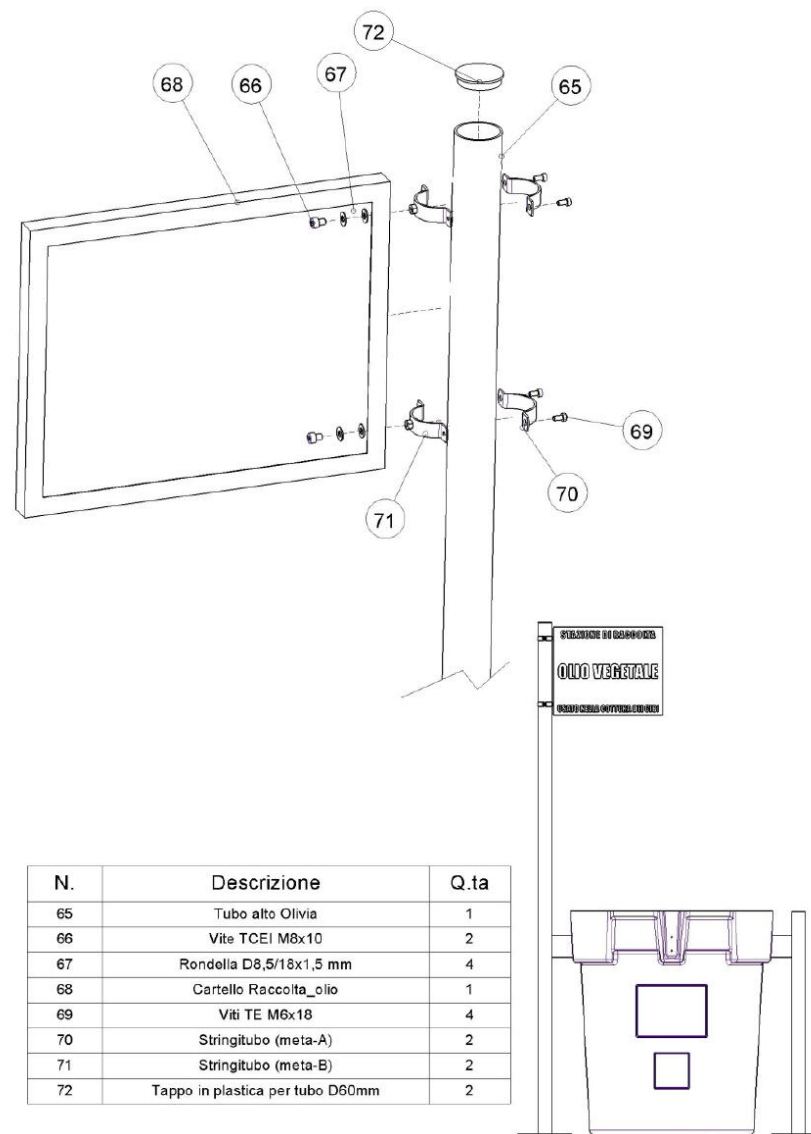
#### OLIVIA 200

OLIVIA 200 è costituita da due contenitori inseriti l'uno all'interno dell'altro. Il contenitore esterno, realizzato in PEHD, è idoneo a resistere contro l'aggressione degli agenti atmosferici e degli oli, e funge da vasca di contenimento. E' facilmente ispezionabile, lavabile e bonificabile, perché dispone di un coperchio superiore dotato di chiusura con leva a scatto e di serratura con chiave cifrata.

Il contenitore interno in acciaio trattato anticorrosione, ha una capacità di 200 litri, ed è dotato di un'ampia bocca per il recupero dell'olio esausto e di coperchio a chiusura stagna (denominata a moschettone in acciaio zincato) con guarnizione resistente all'aggressione degli oli; può anche essere trasportato su strada in quanto il contenitore è omologato ONU RID ADR.

Dispone di un indicatore di livello con galleggiante e quadrante esterno analogico, tipo manometro, di un coperchio ad apertura manuale e chiusura in automatico (per gravità) che dispone di sfiato e di filtro antiodore in carbone (durata ca. 2 anni) che grazie alla sua azione mantiene lontano gli animali randagi. Inoltre è dotato di pomolo antiribaltamento, di imbuto per facilitare il conferimento dell'olio e di una valvola di rallentamento del flusso in uscita, in caso di ribaltamento accidentale o di sovrariempimento.

#### MONTAGGIO CARTELLO:





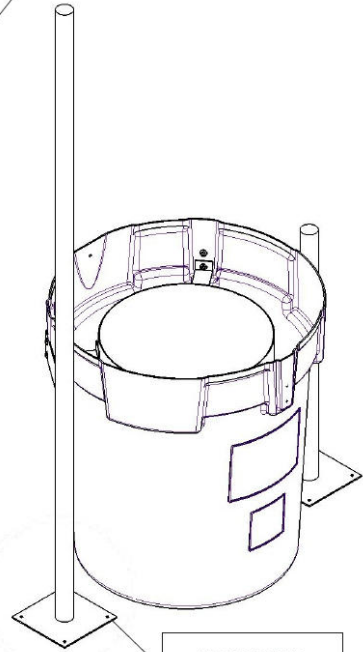
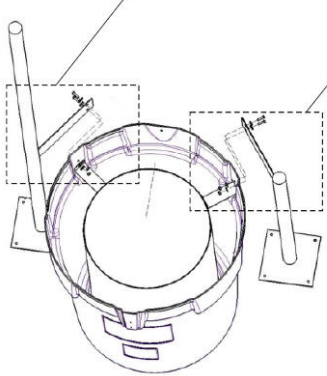
## **MONTAGGIO ASTA BANDIERA:**

N.B. ACCESSORI ALL'INTERNO DEL CONTENITORE



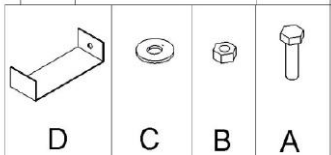
PALO ALTO SX

PALO BASSO DX



FORI D10 PER  
FISSAGGIO A TERRA

| Q.ta | Descrizione               | N.Pos. |
|------|---------------------------|--------|
| 4    | Vite TE M8 X 30           | A      |
| 4    | Dado M8                   | B      |
| 8    | Rondella                  | C      |
| 2    | Staffe per Bidone Interno | D      |

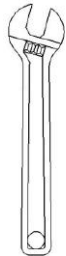


D

C

B

A



## **OLIVIA 500 free**

OLIVIA 500 free è costituita da due contenitori inseriti l'uno all'interno dell'altro. Il contenitore esterno, realizzato in PEHD, è idoneo a resistere contro l'aggressione degli agenti atmosferici e degli oli, e funge da vasca di contenimento. E' sagomato in modo da poter essere facilmente trasportato una volta pieno, mediante 2 appositi punti di presa, con l'ausilio di trans-pallet o carrello elevatore.

E' inoltre facilmente ispezionabile, lavabile e bonificabile, perché dispone di un coperchio superiore dotato di chiusura con leva a scatto e di serratura con chiave cifrata.

Il contenitore interno, anch'esso in PEHD, ha una capacità di 495 litri, ed è dotato di un'ampia bocca per il recupero dell'olio esausto e di coperchio a chiusura stagna attraverso un tappo a vite, completo di apposita guarnizione di tenuta.

Dispone di un indicatore di livello con galleggiante e quadrante esterno analogico, tipo manometro, di un coperchio ad apertura manuale e chiusura in automatico (per gravità) che dispone di sfiato e di filtro antiodore in carbone (durata ca. 2 anni) che grazie alla sua azione mantiene lontano gli animali randagi. Inoltre è dotato di pomolo antiribaltamento, di imbuto per facilitare il conferimento dell'olio e di una valvola di rallentamento del flusso in uscita, in caso di ribaltamento accidentale o di sovrariempimento.

## OILPLAN 200 E OILPLAN 500

OILPLAN è un sistema web per la gestione ed il monitoraggio della raccolta differenziata di oli esausti sfusi. Si tratta di un servizio internet accessibile da PC, Tablet e Smartphone. E' anche possibile l'acquisto del solo sistema OILPLAN, in quanto applicabile a diverse tipologie di contenitore ed a qualsiasi genere di rifiuto solido o liquido.

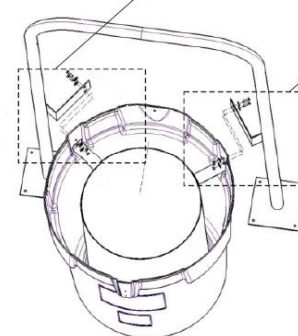
OILPLAN 200 è il sistema applicato al contenitore OLIVIA 200, le caratteristiche tecniche del quale sono descritte al precedente paragrafo.

OILPLAN 500 è il sistema applicato al contenitore OLIVIA 500, le caratteristiche tecniche del quale sono descritte al precedente paragrafo.

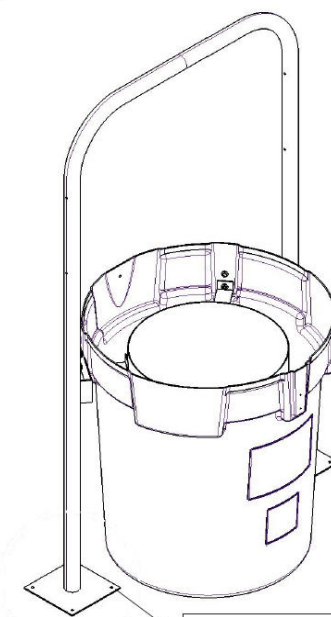
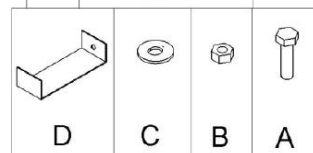
Gli utenti privati saranno dotati di apposite taniche della serie ECOHOUSE, studiate per la raccolta degli oli esausti vegetali. Esse dispongono di un apposito tappo di sicurezza con microchip (tag o badge), che registra l'ID dell'utente (in forma anonima) per il conferimento. Il sistema OILPLAN offre anche la possibilità di gestire il conferimento in modo libero, senza l'utilizzo di tag o badge per l'apertura del coperchio. Si tratta del modello OILPLAN tipo ECO, che proprio per tale ragione si distingue da quello BASE.

E' inoltre possibile la verifica di eventuali allarmi tramite l'invio automatico di e-mail al gestore del servizio, che può monitorare costantemente lo stato del contenitore, il numero dei conferimenti ricevuti e la quantità versata. Il sistema può essere alimentato dalla normale corrente elettrica (110/240 VAC), oppure mediante un pannello fotovoltaico, che genera una tensione di 20 VDC.

## MONTAGGIO ROLL-BAR:

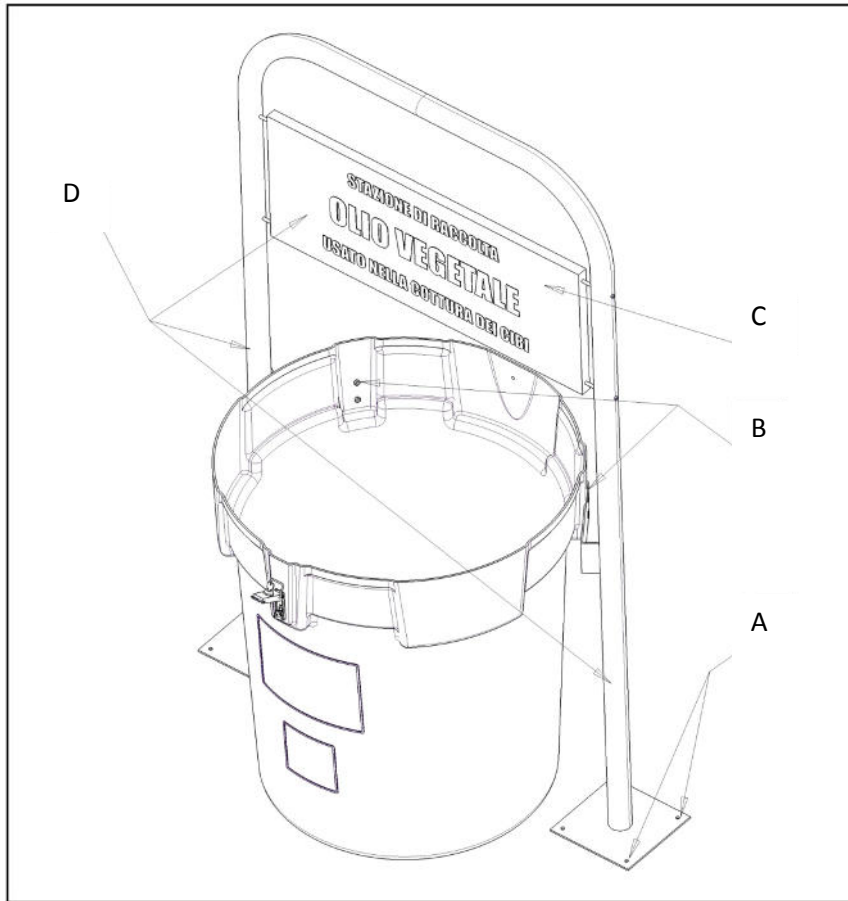


| Q ta | Descrizione               | N.Pos. |
|------|---------------------------|--------|
| 4    | Vite TE M8 X 30           | A      |
| 4    | Dado M8                   | B      |
| 8    | Rondella                  | C      |
| 2    | Staffe per Bidone Interno | D      |



FORI D10 PER FISSAGGIO A TERRA

**LEGENDA MONTAGGIO:**



## CONTENITORI OLIO ESAUSTO VEGETALE

### H-Oli

H-Oli è costituito da un singolo contenitore in PEHD, idoneo a resistere contro l'aggressione degli agenti atmosferici e degli oli. E' facilmente ispezionabile, lavabile e bonificabile. Dispone di un coperchio superiore predisposto per la chiusura con un lucchetto.

Il contenitore ha una capacità di 115 litri, ed è dotato di un'ampia bocca per il recupero dell'olio esausto e di coperchio in PP a chiusura stagna, con guarnizione resistente all'aggressione degli oli; un dispositivo antiribaltamento impedisce al coperchio di rimanere aperto.

Può anche essere trasportato su strada in quanto è in dotazione un secondo coperchio, che rende il contenitore omologato ONU RIDADR.

Dispone di un indicatore di livello con galleggiante e quadrante esterno analogico, tipo manometro e di filtro antiodore in carbone (durata ca. 2 anni), che grazie alla sua azione mantiene lontano gli animali randagi. Inoltre è dotato di imbuto con griglia di filtraggio, per facilitare il conferimento dell'olio, e di una valvola di rallentamento del flusso in uscita, in caso di ribaltamento accidentale o di sovrariempimento.

## OLIVbox 240

OLIVbox 240 è un contenitore per la raccolta differenziata di oli alimentari esausti contenuti in bottiglie di PET sigillate. E' costituito da due contenitori connessi tra loro. Il contenitore esterno, realizzato in PEHD, è idoneo a resistere contro l'aggressione degli agenti atmosferici e degli oli, e funge da vasca di contenimento. E' facilmente ispezionabile, lavabile e bonificabile, perché dispone di un coperchio superiore dotato di chiusura con leva a scatto e di serratura con chiave cifrata.

Il contenitore interno, anch'esso in PEHD, ha una capacità di 240 litri ed è carrellabile. Una volta riempito è facilmente estraibile e sostituibile con uno vuoto, essendo munito di ruote. L'operazione può essere effettuata dal retro del contenitore esterno, mediante un apposito sportello con serratura.

## OLIVbox 800

OLIVbox 800 è un contenitore per la raccolta differenziata di oli alimentari esausti contenuti in bottiglie di PET sigillate. E' costituito da un singolo contenitore in PEHD, idoneo a resistere contro l'aggressione degli agenti atmosferici e degli oli. E' sagomato in modo da poter essere facilmente trasportato una volta pieno, mediante 2 appositi punti di presa, con l'ausilio di trans-pallet o carrello elevatore.

E' inoltre facilmente ispezionabile, lavabile e bonificabile, perché dispone di un coperchio superiore dotato di chiusura con leva a scatto e di serratura con chiave cifrata.

Il contenitore ha una capacità di 800 litri, e può contenere circa 200 bottiglie da 1,5 litri.

## 4. INSTALLAZIONE E MONTAGGIO

In mancanza di un bacino di contenimento già installato presso l'isola da parte del gestore è necessario, in particolare per i contenitori dotati di camera singola, approvigionarsi di una pedana antiscivolo e di contenimento, tipo OIL ONLY 500 (85 kg, 150x110xH3,5 cm), in grado di assorbire eventuali "gocciolamenti" di olio. La pedana non è in grado di contenere grandi sversamenti; dovrà essere inoltre ancorata al terreno.

Per i modelli OILPLAN:

- provvedere alla messa a terra del contenitore, nel rispetto della normativa vigente.
- Se si tratta di una versione da collegare alla rete elettrica con tensione 110/240 VAC, collocare il cavo di alimentazione per ambienti esterni (non in dotazione) in posizione non calpestabile e protetta da lacerazioni e agenti atmosferici, o acquistare un cavo con armatura metallica. La presa di corrente deve essere munita di interruttore ON/OFF per il sezionamento, sulla base di una potenza nominale dell'alimentatore pari a 15 W. L'allacciamento dell'alimentazione può, per un breve istante, generare una corrente di spunto (in-rush current) molto più grande di quella nominale, fino ad un valore massimo di 65 A con una tensione di 230 VAC, come da scheda tecnica dell'alimentatore.
- Solo per il tipo ECO, effettuare il collegamento alla rete elettrica 110/240 VAC (se presente) dopo avere collegato i connettori elettrici del cavo all'interno del contenitore, nell'apposita scatola che presenta 3 attacchi rapidi.
- Provare una prima comunicazione GSM, verificando sul sito OilPlan [www.raccoltaoliusati.com](http://www.raccoltaoliusati.com) (questa operazione può richiedere da pochi minuti ad alcune ore a seconda della copertura GSM).
- Non scollegare mai il contenitore dalla rete elettrica se non strettamente necessario, per i motivi sopra descritti.

**OLIVbox 240 NEW (33 kg, D100xL140xH235 cm) e OLIVbox 800 NEW (66 kg, D115xL140xH235 cm)** - Idoneo per il posizionamento presso giardini pubblici ed altri siti, è dotato di pali per la protezione laterale e per l'ancoraggio a terra con tasselli idonei (tasselli non compresi), resistendo così ad eventuali agenti atmosferici di forte intensità che potrebbero ribaltare il contenitore stesso, e di pannello identificativo tipo bandiera con adesivo specifico.



**OLIVbox 800 ISLAND (46 kg, D115xH125 cm)** – Versione priva di roll bare/o pali per l'ancoraggio a terra, ma ideale per isole ecologiche.

### 3. POSIZIONAMENTO, PESO E INGOMBRO

Tutti i contenitori devono essere necessariamente installati su superficie piana e regolare; non possono essere posizionati su terra nuda, ghiaia o altra pavimentazione irregolare od in pendenza.

L'area circostante deve essere libera e sgombra da impedimenti per semplificare l'accesso al contenitore da parte degli addetti all'installazione/manutenzione e degli utenti.

### CONTENITORI OLI ESAUSTI SFUSI

**OLIVIA 200 ROLLBAR (63 kg, D100xL140xH210 cm) e OLIVIA 500 free ROLLBAR (96 kg, D115xL140xH210 cm)** - Da installare su sedi stradali e/o in punti strategici, come supporto alle isole ecologiche, è dotato di roll-bar integrale ancorabile alla pavimentazione con tasselli idonei (tasselli non compresi), resistendo così ad eventuali agenti atmosferici di forte intensità o urti accidentali che potrebbero ribaltare il contenitore stesso; il pannello identificativo (100 x 40 cm) è di colore giallo con scritte verdi, per gli oli vegetali e di colore blu con le scritte bianche per quelli minerali.





**OLIVIA 200 NEW (60 kg, D100xL140xH235 cm), OLIVIA 500 free NEW (93 kg, D115xL140xH235 cm), OILPLAN 200 BASE (155 kg, D100xL140xH235 cm), OILPLAN 200 ECO (160 kg, D100xL140xH235 cm), OILPLAN 500 BASE (190 kg, D115xL140xH235 cm) e OILPLAN 500 ECO (195 kg, D115xL140xH235 cm)** - Idoneo per il posizionamento presso giardini pubblici ed altri siti, è dotato di pali per la protezione laterale e per l'ancoraggio a terra con tasselli idonei (tasselli non compresi), resistendo così ad eventuali agenti atmosferici di forte intensità che potrebbero ribaltare il contenitore stesso, e di pannello identificativo tipo bandiera con adesivo specifico.



Per i modelli OILPLAN, nell'area circostante, deve essere necessariamente presente una copertura di rete GSM (TIM/VODAFONE a seconda della Scheda SIM in uso). Se il contenitore è alimentato con la corrente elettrica (110/240 VAC), deve essere posto vicino ad una presa di alimentazione dotata di interruttore (secondo le specifiche riportate al capitolo "installazione e montaggio"), in modo da evitare l'uso di prolungh.

Il contenitore non deve essere posto in luoghi che siano ombreggiati per gran parte della giornata o dove siano presenti alberi, cespugli o altri ostacoli in genere, che possano in qualche modo impedire la ricarica dei condensatori, nel caso di alimentazione tramite il pannello solare (20 VDC).

**OLIVIA 200 ISLAND (40 kg, D100xH120 cm) e OLIVIA 500 free ISLAND (73 kg, D115xH125 cm)** – Versione priva di roll-bar e/o pali per l'ancoraggio a terra, ma ideale per isole ecologiche.

## CONTENITORI OLIO ESAUSTO VEGETALE

**H-Oli (8 kg, D50xH95 cm)** – Versione priva di roll-bar e/o pali per l'ancoraggio a terra, ma ideale per isole ecologiche. In mancanza di un bacino di contenimento presso l'isola, è necessario approvvigionarsi di una pedana antiscivolo e di contenimento, tipo OIL ONLY 120 (32 kg, 105x60xH3,5 cm). La pedana dovrà essere ancorata al terreno. Il palo può essere dotato di una piastra per il fissaggio a parete.

